

# 达诚成长先锋混合型证券投资基金 2021 年第 2 季度报告

2021 年 6 月 30 日

基金管理人：达诚基金管理有限公司

基金托管人：中信证券股份有限公司

报告送出日期：2021 年 7 月 21 日

## § 1 重要提示

基金管理人的董事会及董事保证本报告所载资料不存在虚假记载、误导性陈述或重大遗漏，并对其内容的真实性、准确性和完整性承担个别及连带责任。

基金托管人中信证券股份有限公司根据本基金合同规定，于 2021 年 7 月 19 日复核了本报告中的财务指标、净值表现和投资组合报告等内容，保证复核内容不存在虚假记载、误导性陈述或者重大遗漏。

基金管理人承诺以诚实信用、勤勉尽责的原则管理和运用基金资产，但不保证基金一定盈利。

基金的过往业绩并不代表其未来表现。投资有风险，投资者在作出投资决策前应仔细阅读本基金的招募说明书。

本报告中财务资料未经审计。

本报告期自 2021 年 4 月 1 日起至 2021 年 6 月 30 日止。

## § 2 基金产品概况

基金简称	达诚成长先锋混合	
基金主代码	010301	
基金运作方式	契约型开放式	
基金合同生效日	2020 年 10 月 27 日	
报告期末基金份额总额	198,720,246.30 份	
投资目标	本基金在力争控制投资组合风险的前提下，追求基金资产的稳健增值。	
投资策略	本基金主要投资策略有资产配置策略、股票投资策略、固定收益投资策略、可转换债券投资策略、资产支持证券投资策略、衍生产品投资策略等。	
业绩比较基准	沪深 300 指数收益率×70%+恒生指数收益率（按估值汇率折算）*5%+中债-综合指数（全价）收益率*25%	
风险收益特征	本基金是混合型证券投资基金，预期风险和预期收益高于债券型基金和货币市场基金，但低于股票型基金。	
基金管理人	达诚基金管理有限公司	
基金托管人	中信证券股份有限公司	
下属分级基金的基金简称	达诚成长先锋混合 A	达诚成长先锋混合 C
下属分级基金的交易代码	010301	010302
报告期末下属分级基金的份额总额	120,225,140.68 份	78,495,105.62 份

## § 3 主要财务指标和基金净值表现

### 3.1 主要财务指标

单位：人民币元

主要财务指标	报告期（2021 年 4 月 1 日-2021 年 6 月 30 日）	
	达诚成长先锋混合 A	达诚成长先锋混合 C
1. 本期已实现收益	-8,721,109.48	-6,070,868.44
2. 本期利润	20,252,293.32	13,899,987.46
3. 加权平均基金份额本期利润	0.1433	0.1422
4. 期末基金资产净值	139,386,986.93	90,749,092.09
5. 期末基金份额净值	1.1594	1.1561

注：1、上述基金业绩指标不包括持有人认购或交易基金的各项费用，计入费用后实际收益水平要低于所列数字；

2、本期已实现收益指基金本期利息收入、投资收益、其他收入(不含公允价值变动收益)扣除相关费用后的余额，本期利润为本期已实现收益加上本期公允价值变动收益；

### 3.2 基金净值表现

#### 3.2.1 基金份额净值增长率及其与同期业绩比较基准收益率的比较

达诚成长先锋混合 A

阶段	净值增长率①	净值增长率标准差②	业绩比较基准收益率③	业绩比较基准收益率标准差④	①-③	②-④
过去三个月	15.11%	1.35%	2.60%	0.71%	12.51%	0.64%
过去六个月	9.55%	1.85%	0.78%	0.96%	8.77%	0.89%
自基金合同生效起至今	15.94%	1.59%	9.04%	0.89%	6.90%	0.70%

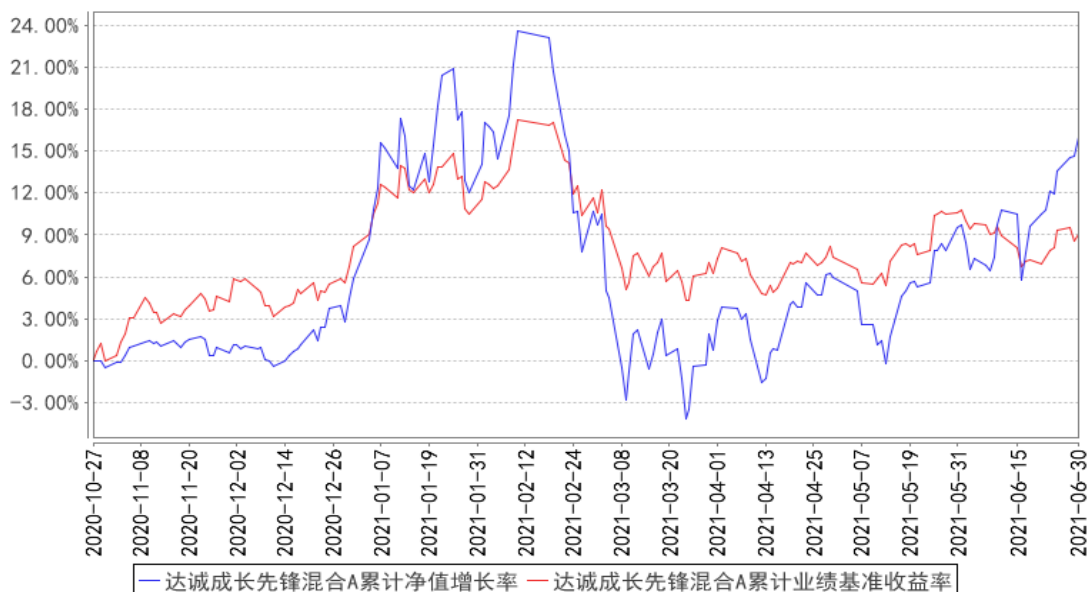
达诚成长先锋混合 C

阶段	净值增长率①	净值增长率标准差②	业绩比较基准收益率③	业绩比较基准收益率标准差④	①-③	②-④
过去三个月	15.03%	1.35%	2.60%	0.71%	12.43%	0.64%
过去六个月	9.28%	1.85%	0.78%	0.96%	8.50%	0.89%
自基金合同生效起至今	15.61%	1.59%	9.04%	0.89%	6.57%	0.70%

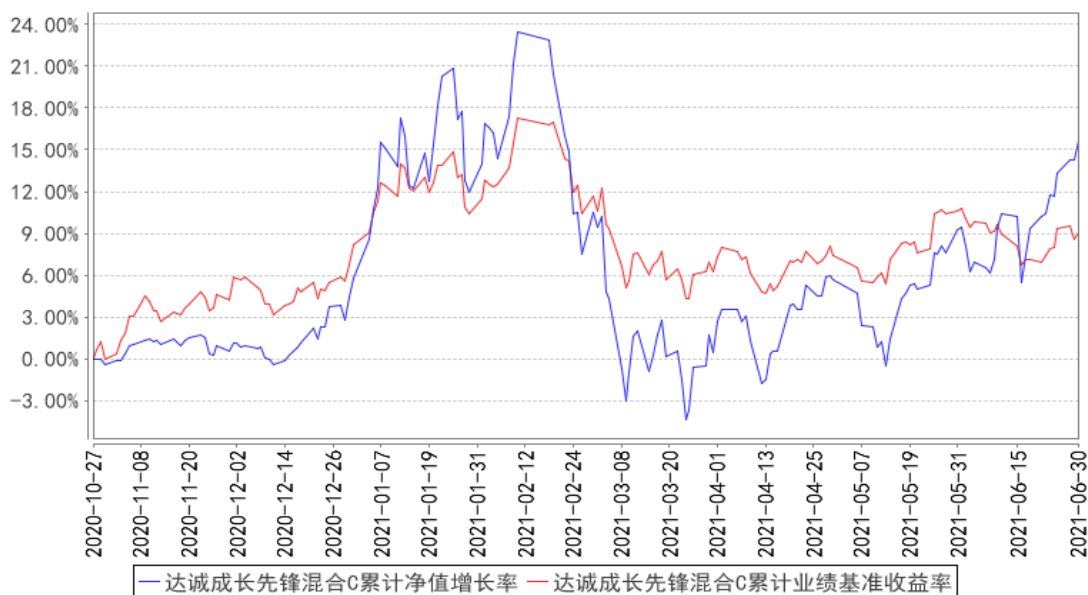
#### 3.2.2 自基金合同生效以来基金累计净值增长率变动及其与同期业绩比较基准收益

## 率变动的比较

达诚成长先锋混合A累计净值增长率与同期业绩比较基准收益率的历史走势对比图



达诚成长先锋混合C累计净值增长率与同期业绩比较基准收益率的历史走势对比图



### 3.3 其他指标

无。

## § 4 管理人报告

### 4.1 基金经理（或基金经理小组）简介

姓名	职务	任本基金的基金经理期限		证券从业年限	说明
		任职日期	离任日期		
王超伟	本基金的基金经	2020年10月27日	-	13年	王超伟先生, 历任国泰君安证券股份有限公司证券及衍生品投资总部投资经理、证

	理；首席投资官、副总经理、投资总监				券投资部高级投资经理；国联安基金管理有限公司权益投资部投资副总监兼基金经理、公司投资决策委员会委员；金鹰基金管理有限公司总经理助理兼投资总监、公司投资决策委员会副主席。现任达诚基金管理有限公司首席投资官、副总经理、投资总监。
--	-------------------	--	--	--	--

注：1、基金的首任基金经理，其“任职日期”为基金合同生效日，其“离职日期”为根据公司决议确定的解聘日期；

2、非首任基金经理，其“任职日期”和“离任日期”分别指根据公司决议确定的聘任日期和解聘日期；

3、证券从业的含义遵从行业协会《证券业从业人员资格管理办法》的相关规定。

## 4.2 管理人对报告期内本基金运作合规守信情况的说明

本报告期内，本基金管理人严格遵守《中华人民共和国证券投资基金法》等有关法律法规、中国证监会和本基金基金合同的规定，本着诚实信用、勤勉尽责的原则管理和运用基金资产，在严格控制风险的基础上，为基金份额持有人谋求最大利益。本报告期内，本基金运作整体合法合规，没有损害基金份额持有人利益。基金的投资范围、投资比例及投资组合符合有关法律法规及基金合同的规定。

## 4.3 公平交易专项说明

### 4.3.1 公平交易制度的执行情况

报告期内，基金管理人严格执行中国证监会《证券投资基金管理公司公平交易制度指导意见》和公司内部公平交易制度，建立了健全、有效的公平交易制度体系，贯穿分工授权、研究分析、投资决策、交易执行、业绩评估、监督检查等各业务环节。基金管理人通过完善各类交易的公平交易执行细则、严格的流程控制、持续的技术改进，确保公平交易原则的实现；通过 IT 系统和人工监控等方式进行日常监控，公平对待旗下管理的所有投资组合。

### 4.3.2 异常交易行为的专项说明

报告期内，公司旗下所有投资组合参与交易所公开竞价交易中，未发生同日反向交易中成交较少的单边交易量超过该证券当日成交量的 5% 的情况。未发现不公平交易和利益输送的情况。

## 4.4 报告期内基金的投资策略和运作分析

2021 年二季度，整体市场走出了一波超跌反弹行情。尤其以创业板指数最强势，创出新高。但同时，市场结构分化较大，大消费和新能源相关个股走势强劲，但其他板块个股走势整体较弱。

二八分化行情特征明显。说明市场虽然充满赚钱效应，但整体市场的增量资金存在一定的缺口。

展望三季度，从宏观上看，市场流动性保持均衡的可能性较大，通胀也将在可控范围内。同时从市场的估值上看，大消费和新能源为代表的强势板块，估值又到了 2 月份的高点。结合中报的业绩情况，下一阶段可能会存在一定的分化和重新估值的过程。但同时，我们也能够看到，目前权重股中的银行，保险，券商等，整体估值依然在较低的位置。三季度指数的波动空间也应该在可控范围内。故下一阶段，市场很大概率会通过中报的情况，找到运行的方向。

本基金从开始运作以来，基本围绕行业景气度去选择要配置的行业和个股。操作上，二季度对一季报业绩逊色的公司，做了一定的减持，同时增配了季报业绩良好的个股。基本还是以制造业个股为主，同时配置少部分景气度高的大消费个股。整体仓位波动不大。展望三季度，基金管理人将本着稳健第一的原则，从中报中挖掘优质个股，同时重新评估目前持仓个股的业绩兑现情况，优中选优。整体仓位继续保持稳定，努力为投资人获取正收益。

#### 4.5 报告期内基金的业绩表现

截至本报告期末达诚成长先锋混合 A 基金份额净值为 1.1594 元，本报告期份额净值增长率为 15.11%；达诚成长先锋混合 C 基金份额净值为 1.1561 元，本报告期份额净值增长率为 15.03%，同期业绩比较基准增长率为 2.6%。

#### 4.6 报告期内基金持有人数或基金资产净值预警说明

报告期内，本基金未出现连续二十个工作日基金份额持有人数量不满二百人或者基金资产净值低于五千万元的情形。

## § 5 投资组合报告

### 5.1 报告期末基金资产组合情况

序号	项目	金额（元）	占基金总资产的比例（%）
1	权益投资	196,908,546.23	83.89
	其中：股票	196,908,546.23	83.89
2	基金投资	-	-
3	固定收益投资	-	-
	其中：债券	-	-
	资产支持证券	-	-
4	贵金属投资	-	-
5	金融衍生品投资	-	-
6	买入返售金融资产	-	-
	其中：买断式回购的买入返售金融资产	-	-

7	银行存款和结算备付金合计	37,745,890.15	16.08
8	其他资产	78,464.06	0.03
9	合计	234,732,900.44	100.00

注：（1）本基金本报告期末通过深港通交易机制投资的港股市值为人民币 33,269,886.72 元，占基金资产净值比例 14.46%。

（2）本基金本报告期末未参与转融通证券出借业务。

## 5.2 报告期末按行业分类的股票投资组合

### 5.2.1 报告期末按行业分类的境内股票投资组合

代码	行业类别	公允价值（元）	占基金资产净值比例（%）
A	农、林、牧、渔业	54,204.72	0.02
B	采矿业	87,263.74	0.04
C	制造业	137,787,097.62	59.87
D	电力、热力、燃气及水生产和供应业	151,127.43	0.07
E	建筑业	33,187.10	0.01
F	批发和零售业	-	-
G	交通运输、仓储和邮政业	9,189,865.35	3.99
H	住宿和餐饮业	-	-
I	信息传输、软件和信息技术服务业	8,159,030.40	3.55
J	金融业	8,095,156.76	3.52
K	房地产业	-	-
L	租赁和商务服务业	65,464.36	0.03
M	科学研究和技术服务业	-	-
N	水利、环境和公共设施管理业	-	-
O	居民服务、修理和其他服务业	-	-
P	教育	16,262.03	0.01
Q	卫生和社会工作	-	-
R	文化、体育和娱乐业	-	-
S	综合	-	-
	合计	163,638,659.51	71.11

### 5.2.2 报告期末按行业分类的港股通投资股票投资组合

行业类别	公允价值（人民币）	占基金资产净值比例（%）
基础材料	-	-
消费者非必需品	8,894,103.12	3.86
消费者常用品	-	-
能源	-	-
金融	-	-

医疗保健	-	-
工业	-	-
信息技术	14,676,227.04	6.38
电信服务	-	-
公用事业	-	-
地产建筑业	9,699,556.56	4.21
合计	33,269,886.72	14.46

注：以上分类采用全球行业分类标准（GICS）。

### 5.3 期末按公允价值占基金资产净值比例大小排序的股票投资明细

#### 5.3.1 报告期末按公允价值占基金资产净值比例大小排序的前十名股票投资明细

序号	股票代码	股票名称	数量（股）	公允价值（元）	占基金资产净值比例（%）
1	601919	中远海控	300,000	9,162,000.00	3.98
2	601012	隆基股份	98,000	8,706,320.00	3.78
3	300750	宁德时代	15,000	8,022,000.00	3.49
4	300059	东方财富	240,000	7,869,600.00	3.42
5	002594	比亚迪	30,000	7,530,000.00	3.27
6	300014	亿纬锂能	70,000	7,275,100.00	3.16
7	300124	汇川技术	90,000	6,683,400.00	2.90
8	603806	福斯特	60,000	6,307,800.00	2.74
9	300782	卓胜微	10,800	5,805,000.00	2.52
10	01888	建滔积层板	400,000	5,797,933.44	2.52

#### 5.3.2 期末按公允价值占基金资产净值比例大小排序的全国中小企业股份转让系统挂牌股票投资明细

无。

#### 5.4 报告期末按债券品种分类的债券投资组合

无。

#### 5.5 报告期末按公允价值占基金资产净值比例大小排序的前五名债券投资明细

无。

#### 5.6 报告期末按公允价值占基金资产净值比例大小排序的前十名资产支持证券投资 明细

无。

#### 5.7 报告期末按公允价值占基金资产净值比例大小排序的前五名贵金属投资明细

无。



**5.8 报告期末按公允价值占基金资产净值比例大小排序的前五名权证投资明细**

无。

**5.9 报告期末本基金投资的股指期货交易情况说明****5.9.1 报告期末本基金投资的股指期货持仓和损益明细**

无。

**5.9.2 本基金投资股指期货的投资政策**

无。

**5.10 报告期末本基金投资的国债期货交易情况说明****5.10.1 本期国债期货投资政策**

无。

**5.10.2 报告期末本基金投资的国债期货持仓和损益明细**

无。

**5.10.3 本期国债期货投资评价**

无。

**5.11 投资组合报告附注****5.11.1 本基金投资的前十名证券的发行主体本期是否出现被监管部门立案调查，或在报告编制日前一年内受到公开谴责、处罚的情形**

报告期内基金投资的前十名证券发行主体没有被监管部门立案调查，或在报告编制日前一年内收到公开谴责、处罚。

**5.11.2 基金投资的前十名股票是否超出基金合同规定的备选股票库**

基金投资的前十名股票中，没有投资超出基金合同规定备选股票库之外的股票。

**5.11.3 其他资产构成**

序号	名称	金额（元）
1	存出保证金	-
2	应收证券清算款	-
3	应收股利	12,247.20
4	应收利息	5,139.00
5	应收申购款	61,077.86

6	其他应收款	-
7	待摊费用	-
8	其他	-
9	合计	78,464.06

#### 5.11.4 报告期末持有的处于转股期的可转换债券明细

无。

#### 5.11.5 报告期末前十名股票中存在流通受限情况的说明

无。

#### 5.11.6 投资组合报告附注的其他文字描述部分

由于四舍五入的原因，分项之和与合计项之间可能存在尾差。

## § 6 开放式基金份额变动

单位：份

项目	达诚成长先锋混合 A	达诚成长先锋混合 C
报告期期初基金份额总额	155,010,897.32	109,938,692.05
报告期期间基金总申购份额	2,405,636.11	3,581,046.91
减：报告期期间基金总赎回份额	37,191,392.75	35,024,633.34
报告期期间基金拆分变动份额（份额减少以“-”填列）	-	-
报告期期末基金份额总额	120,225,140.68	78,495,105.62

注：总申购份额含红利再投、转换入份额，总赎回份额含转换出份额。

## § 7 基金管理人运用固有资金投资本基金情况

### 7.1 基金管理人持有本基金份额变动情况

单位：份

项目	达诚成长先锋混合 A	达诚成长先锋混合 C
报告期期初管理人持有的本基金份额	-	2,000,720.00
报告期期间买入/申购总份额	-	-
报告期期间卖出/赎回总份额	-	-
报告期期末管理人持有的本基金份额	-	2,000,720.00
报告期期末持有的本基金份额占基金总份额比例（%）	-	2.55

注：1、总申购份额含红利再投、转换入份额，总赎回份额含转换出份额。

2、基金管理人持有本基金基金份额的交易费用按市场公开的交易费率计算并支付。

## 7.2 基金管理人运用固有资金投资本基金交易明细

本基金的基金管理人于本报告期末运用固有资金投资本基金。

## § 8 影响投资者决策的其他重要信息

### 8.1 报告期内单一投资者持有基金份额比例达到或超过 20%的情况

本基金本报告期内不存在单一投资者持有基金份额比例达到或超过 20%的情况。

### 8.2 影响投资者决策的其他重要信息

无。

## § 9 备查文件目录

### 9.1 备查文件目录

- (1) 中国证监会准予达诚成长先锋混合型证券投资基金募集注册文件
- (2) 达诚成长先锋混合型证券投资基金基金合同
- (3) 达诚成长先锋混合型证券投资基金托管协议
- (4) 法律意见书
- (5) 基金管理人业务资格批件、营业执照和公司章程

### 9.2 存放地点

基金管理人、基金托管人住所

### 9.3 查阅方式

- (1) 投资者可在营业时间免费查阅，也可按工本费购买复印件
- (2) 投资者对本报告书如有疑问，可咨询本基金管理人网站 [www.integrity-funds.com](http://www.integrity-funds.com) 或客服电话 021-60581258

达诚基金管理有限公司

2021 年 7 月 21 日